

Осторожно, клещи!

С наступлением первых весенних дней и на протяжении всего теплого периода на территории нашего региона регистрируются случаи напоззания и укусов клещами людей и животных, в результате чего происходит заражение клещевым энцефалитом – опасной вирусной инфекцией, поражающей нервную систему.

Напоминаем вам, что заболеваемость клещевым энцефалитом на территории Новосибирской области выше среднероссийских показателей.

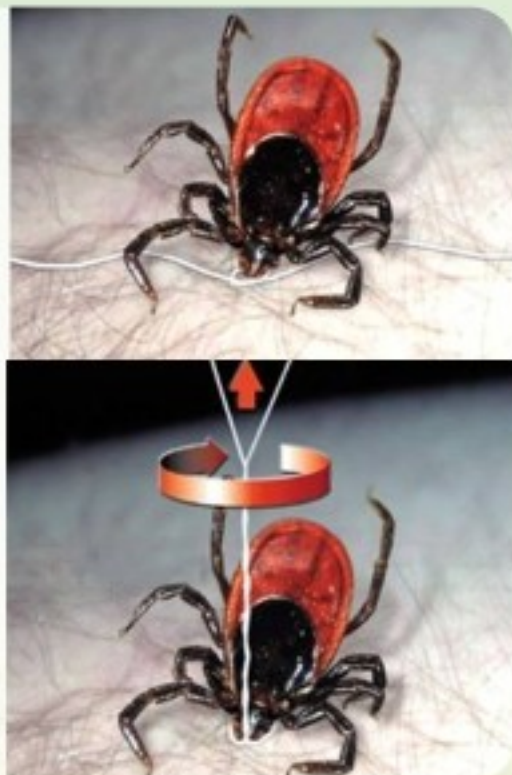
Если вы любите отдыхать на природе, собираетесь жить на даче, рыбачить, ходить в лес за грибами и ягодами – вам следует помнить, что самая надежная защита от этого заболевания – вакцинация.



Полный курс состоит из двух первичных вакцинаций и одной ревакцинации, в дальнейшем необходимо поддерживать иммунитет, делая повторную прививку 1 раз в 3 года.

При укусе клещом необходимо как можно быстрее его удалить при помощи петли из нитки, раскачивающими движениями попытаться вытащить клеща, не повредив его целостность.

Клеща необходимо доставить в лабораторию не позднее 2-х суток с момента укуса для исследования, а пострадавшему – как можно раньше обратиться к врачу.



ОСТОРОЖНО!



КЛЕЩИ!

Памятка по клещевому энцефалиту.

Весной, как только сойдет снег и потеплеет, горожане, уставшие от долгой северной зимы, устремляются на дачи и в леса, чтобы подышать свежим воздухом, полюбоваться зеленью, отдохнуть.

ПОМНИТЕ, что посещение природы (леса, сада, парка) может омрачиться встречей с клещами.

Обитают клещи в зарослях кустарника, в лиственных и, особенно, в захламленных лесах, березовых рощах, причем практически всегда недалеко от населенных пунктов и дорог. К счастью, их почти не бывает на открытых солнечных полянках с невысокой травой.

Попав на тело человека, клещ проникает под одежду и присасывается чаще всего в области шеи, груди, подмышечных впадинах, волосистой части головы, иногда в паховой области.

КЛЕЩИ являются переносчиками тяжелейших инфекционных заболеваний:

клещевого энцефалита и боррелиоза.

Чем опасен укус клеща?

При укусе клеща происходит заражение человека клещевым энцефалитом, тяжелым инфекционным заболеванием, поражающим центральную нервную систему. Возбудитель заболевания - вирус, переносчиками и хранителями которого являются клещи.

Заражение человека происходит во время присасывания клеща.

Скрытый (инкубационный) период длится 7-12 дней, реже – до 30 дней (это зависит от ряда причин: восприимчивости и устойчивости организма человека, от степени инфицированности клеща и от многого другого).



Осторожно, КЛЕЩИ!

Вы вернулись из леса...

- ▶ Не приносите домой букеты лесных цветов, так как в них могут «прятаться» клещи. Дома при сортировке даров леса будьте предельно внимательны.
- ▶ Придя домой осмотрите одежду с лицевой и изнаночной сторон (особенно тщательно в швах, под воротником и за поясом), а так же осмотрите все участки тела, обращая внимание на грудь, подмышечные впадины, складки кожи, волосистую часть головы. Знайте, что клещи еще в течение нескольких дней могут переползти с одежды на тело человека.
- ▶ Транспортное средство, на котором приехали из леса, тщательно осмотрите на наличие притаившихся клещей (салон автомобиля, багажник и т.д.).
- ▶ Снимайте клеща с одежды аккуратно, чтоб не раздавить, особенно, если на коже рук есть повреждения. Всех обнаруженных клещей необходимо собрать и сжечь (не давить!).

Перед отправкой на природу...



Если вы гуляете с собакой:

- Наденьте на нее перед выходом ошейник от клещей или обработайте шерсть специальным спреем для животных от клещей.
- Придя домой, тщательно осмотрите вашего питомца, надев резиновые перчатки.
- Всех обнаруженных ползающих клещей соберите и сожгите (не давите)!
- Если обнаружили на собаке присосавшегося клеща, необходимо обратиться к ветеринару.



Когда извлекаете клеща, нельзя:

- Тянуть или давить тело клеща.
- Смазывать клеща различными маслами или поджигать.
- Капать на клеща что-либо и ждать, пока клещ отпадет сам.
- При самостоятельном удалении клеща оставлять хоботок в коже.
- Игнорировать, если в течение месяца вы почувствовали ухудшение самочувствие или появилось красное пятно на месте укуса.



Как защититься от клеща?

Способы защиты от клеща:

- ✦ Правильно одевайтесь: брюки, заправленные в обувь или носки; верхняя одежда, заправленная в брюки; плотные манжеты; головной убор
- ✦ Не сидите на траве
- ✦ Сделайте прививку
- ✦ Используйте репеллент
- ✦ После похода в лес проверьте верхнюю одежду и нижнее бельё, осмотрите тело, расчешите волосы мелкой расчёской;
- ✦ Проверьте шерсть домашних животных, а также свежесорванные растения

Что делать, если клещ обнаружен уже присосавшимся к коже:

- 

осторожно захватить клеща пинцетом, повернуть его тело вокруг своей оси и вытащить
- 

место укуса продезинфицировать (70%) спиртом, йодом, зеленкой
- 

снятого клеща следует сжечь или залить кипятком
- 

руки тщательно вымыть с мылом

Заболелания, которые переносят лесные клещи:

Инкубационный период

Симптомы

Энцефалит
7 - 15 дней

Озноб, температура, тошнота, рвота, головная боль в области глаз и лба, светобоязнь, эпилептические припадки, нарушение сознания, иногда - кома.

Болезнь Лайма/
Боррелиоз
3 - 45 дней

Озноб, температура, тошнота, мигрирующая эритема - сыпь, выраженная воспалённым эпицентром, участком здоровой кожи и еще одним воспалённым розовым кольцом вокруг.

Гранулоцитарный
анаплазмоз человека
3 - 23 дня

Озноб, лихорадка, температура, тошнота, рвота, кашель, увеличение лимфоузлов, снижение аппетита, сильная мучительная головная боль, не редки случаи поражения печени и почек.

Моноцитарный
эрихоз
1 - 21 день

Озноб, температура, тошнота, рвота, изменение состава крови, боли в животе, кашель с одышкой, расстройства сознания, отеки.

Не все клещи являются носителями опасных инфекций. Однако в любом случае клеща, извлечённого из кожи, следует поместить в стеклянный флакон (банку) с крышкой. Необходимо срочно обратиться в **лечебно-профилактическое учреждение** и передать сосуд со снятым клещом. Категорически запрещается снимать и давить клещей незащищенными руками (обязательно в перчатках).

Если укусил клещ

Самостоятельно удалять клеща можно **ТОЛЬКО** если нет возможности обратиться в медучреждение

Для профилактики укуса клеща обработайте открытые участки кожи репеллентными средствами защиты от клещей

НЕЛЬЗЯ:

- Резко дергать клеща
- Давить
- Прижигать сигаретой или едкими жидкостями
- Накладывать компресс
- Удалять клеща нестерилизованной иглой

ОБЯЗАТЕЛЬНО:

Обработать ранку йодом
В течение 4 суток обратиться в медучреждение за профилактикой
Клеща можно сдать на исследование на наличие вируса клещевого энцефалита



УДАЛЕНИЕ НИТЬЮ

- 1 Сделать петлю из грубой нитки
- 2 Захватить клеща как можно ближе к коже
- 3 Аккуратно, пошатывая в стороны, вытянуть

МИФ: обработка маслом заставит клеща вынуть хоботок

Масло убивает клеща, закупорив дыхательные отверстия. Удалять его все равно придется.

Насекомое ослабит хватку, но, умерев, может отрыгнуть содержимое в ранку, что увеличивает риск заражения.



Когда опасен клещ



Наиболее опасен клещ в весенне-летний период, в августе опасность заражения резко снижается, а в сентябре-октябре практически сходит на нет. Наиболее активны клещи утром и вечером, любят затененные влажные места с густым подлеском. На светлых местах их обычно не бывает. Клещи любят находиться вблизи троп, по которым ходят животные (в том числе и мыши). Любят места, где пасется скот, различные вырубki и глухие места. В жару или дождь клещи прячутся и не нападают.